



GIMNASTYKA JĘZYKA

DLA DZIECI W WIEKU
OD 12 DO 36 MIESIĘCY

Do zbiorów materiałów edukacyjnych Czyściochowej Akademii dołączyły zabawy logopedyczne – także te adresowane do dzieci w żłobku. Specjalnie dla najmłodszych opracowaliśmy scenariusz z ćwiczeniami wspierającymi rozwój aparatu mowy. Wszystkie aktywności zostały opracowane przez neurologopedę Magdalenę Rybkę. Dzięki temu opiekunowie mogą mieć pewność, że **Gimnastyka języka** to nie tylko proste zabawy i ćwiczenia, ale także wartościowe merytorycznie materiały dopasowane poziomem do docelowej grupy wiekowej.

Ćwiczenia można wykonywać w dowolnej kolejności i swobodnie wplatać w plan dnia – przy każdym znajdują się informacje o czasie trwania oraz lista niezbędnych materiałów. Zabawy poprzedza bardzo rozbudowany wstęp merytoryczny, który wyszczególnia kolejne etapy rozwoju mowy u najmłodszych dzieci.

A teraz czas na **Gimnastykę języka!**



Legenda

Czas



5 minut



10 minut



15 minut



20 minut



25 minut



30 minut



45 minut

Materiały potrzebne do realizacji zabaw

- karty A, B, C, D, E;
- gąbka;
- pudełko lub kapelusz;
- piosenka *Sposób na dzień dobry* dostępna na kanale Czyściochowo na YouTube;
- szczoteczka do zębów;
- karton po mleku;
- dla każdego dziecka:
 - chusteczka higieniczna (może być rozwarstwiona).



PRZEWODNIK DLA NAUCZYCIELA

ROZWÓJ MOWY I KOMUNIKACJI
U DZIECKA W WIEKU 12-36 MIESIĘCY



Dzieci w wieku od 12 do 24 miesięcy

Intensywny rozwój

2. i 3. rok życia człowieka to okres bardzo intensywnego rozwoju wszystkich sfer poznawczych (wzroku, słuchu, pamięci, emocji, zabawy), ale także mowy. Z miesiąca na miesiąc dzieci zdobywają kolejne umiejętności. Ze względu na taką dynamikę należy pamiętać, jak duże różnice będziemy mogli zaobserwować w funkcjonowaniu dwulatka w porównaniu do półtorarocznego malucha.

Zasób słów

Dzieci po 12. miesiącu życia potrafią wypowiedzieć od 1 do 10 słów, pół roku później liczba ta wzrasta do przedziału 50–100, a po 24. miesiącu to już około 250–300 słów. **Słownik maluchów rozrasta się bardzo intensywnie, choć nadal więcej rozumieją, niż nazywają** – rozumienie jest czynnością prymarną, pierwszą, wyprzedzającą mówienie. Należy podkreślić, że za słowo uznajemy w tym wypadku każde wyrażenie, które jest

konsekwentnie używane w adekwatnej sytuacji (np.: „pi” jako czasownik „pić”).

Umiejętności komunikacyjne po 12. miesiącu życia

Dzieci po ukończeniu 12. miesiąca życia mają już cały szereg umiejętności, które pozwalają na komunikację językową i dalszy jej rozwój. Bazą dla tego rozwoju jest **utrzymywany kontakt wzrokowy z drugą osobą oraz gest wskazywania palcem** (np. kiedy dziecko chce coś dostać lub zwrócić na coś uwagę). Istotne są także **reakcje dzieci na własne imię i odwracanie się w stronę źródła dźwięku**. Maluchy po 12. miesiącu życia potrafią już wykonać proste polecenia (np.: „daj”, „powiedz/pokaż, gdzie jest?”, „połóż”) oraz naśladować czynności wykonywane przez dorosłych. To właśnie **naśladownictwo staje się niezwykle ważną umiejętnością, warunkującą prawidłowy dalszy rozwój mowy**.

Rozwój mięśni twarzy i jamy ustnej

Duży wpływ na rozwój mowy u dzieci mają

umiejętności związane z jedzeniem i pić. W omawianym przedziale wiekowym maluchy powinny już korzystać z kubka otwartego i jeść pokarmy o różnej fakturze (gładkie, chrupiące, z grudkami itd.). To bardzo ważne – zarówno **podczas odgryzania, żucia i gryzienia czy picia aktywnie działają mięśnie w obrębie twarzy i jamy ustnej – wargi, policzki, język, mięśnie żuchwy**. Ich sprawność jest potrzebna dla prawidłowej wymowy głosek.

Korzystanie ze smoczka

Dzieci po 12. miesiącu życia mogą jeszcze korzystać ze smoczka uspokajacza, ale tylko w sytuacjach, kiedy jest konieczny (np. podczas podróży lub u lekarza). Jeżeli maluch korzysta z niego przy zasypianiu, warto wyjąć go z buzi po zaśnięciu. **Częste i intensywne używanie smoczka w tym wieku może przyczynić się do nieprawidłowej pozycji**

spoczynkowej języka (język spoczywa na dnie jamy ustnej zamiast być wzniesiony całą powierzchnią do podniebienia), **obniżenia napięcia mięśniowego języka, warg, policzków i mięśni żuchwy**, a tym samym do oddychania torem ustnym (buzia jest otwarta w spoczynku, czyli gdy dziecko nie je ani nie mówi). Ma to wpływ na zgryz dziecka, grozi bowiem wysokim wysklepianiem się podniebienia, co może przełożyć się na układ zębów, a stąd również bezpośrednio na wymowę w późniejszych latach życia. Niska pozycja spoczynkowa języka, wysoko wysklepione podniebienie i obniżone napięcie mięśni w obrębie twarzy bardzo często prowadzą do jednej z najczęściej występujących wad wymowy, jaką jest seplenienie międzyzębowe (wymowa głosek [s], [z], [c], [dz], [ś], [ź], [ć], [dź], [sz], [rz], [cz], [dź], [t], [d], [n], [l] z językiem znajdującym się między łukami zębowymi. Seplenienie tego rodzaju może obejmować wszystkie wymienione głoski lub tylko wybrane z nich).



Co możemy zaobserwować w mowie dziecka:

- wszystkie samogłoski ustne: [a], [u], [i], [o], [e], [y];
- spółgłoski: [p], [b], [m], [t], [d], [n], [ń], [k], [j], [ś], [ż], [ć], [dź];
- dominację wyrażen dźwiękonaśladowczych w formie wyrazów, np.: „hop” – „spaść”, „bum” – „auto”, „ko ko” – „kura”. Pamiętajmy, że jedno wyrażenie może oznaczać dwa różne słowa, np.: „bum” jako „auto”, ale także jako czasownik „jechać”. W takiej sytuacji uznajemy je za dwa osobne wyrazy.



Nadal występują takie zjawiska jak:

- wyrazy tworzone z dwóch sylab otwartych, np.: „bobo”, „dada”, „koko”, „cucu”;
- zastępowanie głoski [l] głoską [j];
- zastępowanie wyrazu sylabą np.: „pi” jako „pić”.

Należy zaznaczyć, że już na tym etapie **dziecko (zarówno w przedziale 12–24 miesięcy, jak i później) powinno posiadać** tak zwaną **prawidłową pozycję spoczynkową języka** (umiejętność uniesienia w spoczynku szerokiego języka w jamie ustnej do podniebienia, tuż za sztykami zębów siecznych), żuchwy (żuchwa uniesiona, a wargi domknięte) oraz oddychać nosem podczas spoczynku, czyli kiedy nie mówi, nie je ani nie pije.

Co powinno wzbudzić czujność opiekuna:

- intensywne ssanie smoczka w ciągu całego dnia, a nie tylko w wyznaczonych sytuacjach – żeby się uspokoić czy do zasypiania;
- brak kontaktu wzrokowego;
- brak gestu wskazywania palcem;
- brak naśladownictwa (np. brak odpowiedniej reakcji na „rób pa, pa!”, „Zastukaj młoteczką jak ja” itp.);
- brak gaworzenia, tworzenia pierwszych słów, powtarzania sylab, wyrażenia dźwiękonaśladowczych;
- brak umiejętności picia z kubka otwartego;
- brak umiejętności i prób jedzenia pokarmów o zwartej strukturze i o zróżnicowanej fakturze;
- wygórowany odruch wymiotny uniemożliwiający spożywanie pokarmów – mamy z nim do czynienia, gdy odruch wymiotny pojawia się zbyt wcześnie (normalnie wywołuje go bodziec w tylnej części gardła, w okolicy języczka podniebienia). W takiej sytuacji wymagana jest diagnoza logopedy lub neurologopedy;
- oddychanie torem ustnym;
- język spoczywający cały czas na dnie jamy ustnej, mówienie z językiem wysuniętym na linię warg.

Jak wspierać rozwój mowy u dziecka:

- jak najczęściej mówić do dziecka, opowiadać, zapewniać mu kontakt z językiem;
- nie „zagadywać” i dawać chwilę ciszy, aby dziecko miało możliwość powtórzyć wyraz;
- mówić wolno, wyraźnie i spokojnie, unikając zdrobnień;
- dostosowywać poziom wypowiedzi do wieku dziecka – używać prostych zdań, konkretnych rzeczowników w mianowniku, prostych czasowników i wyrażen dźwiękonaśladowczych;
- jak najczęściej śpiewać i recytować;
- dawać okazję do gryzienia, żucia i odgryzania pokarmów o różnej strukturze;
- w porę podjąć decyzję o odstawieniu smoczka;
- wprowadzić naukę picia z kubka otwartego;
- unikać picia tylko i wyłącznie z bidona, zrezygnować z kubków niekapków i twardych ustników;
- zrezygnować z kontaktu z wysokimi technologiami (tv, tablet, smartfon) do ukończenia 2. roku życia (wg zaleceń Amerykańskiej Akademii Pediatrii).

Dzieci w wieku od 24 do 36 miesięcy

Po 24. miesiącu życia rozpoczyna się tak zwany okres zdania. Nie oznacza on jednak od razu tworzenia rozbudowanych wypowiedzi – jako „zdanie” rozumiemy tu łączenie dwóch wyrazów, np.: „mama am” – „mama je obiad”, „ne ma” – „nie ma”, „miau hop” – „kot wskoczył”. **Tworzenie wypowiedzi dwuwyrzowych jest zdecydowanie największym osiągnięciem językowym w tym przedziale wiekowym.** Dzieci posiadają w swoim słowniku czynnym (zakres faktycznie używanych słów) około 250-300 słów. Rok później zasób ten wzrośnie już do około 1000.

Intensywny rozwój systemu językowego sprawia, że dzieci stają się zafascynowane możliwością komunikacji – mówią i uważnie słuchają. Rozumieją i wykonują proste polecenia.

Dziecko po 24. miesiącu życia sprawnie korzysta już z kubka otwartego. Nie powinno używać smoczka uspokajacza ani pić z butelki. Co więcej, rozwój sprawności motorycznych pozwala mu podejmować pierwsze próby samodzielnego jedzenia łyżeczką.

Co możemy zaobserwować w mowie dziecka:

- samogłoski ustne: [a], [u], [i], [o], [e], [y];
- spółgłoski: [p], [b], [m], [t], [d], [n], [ń], [ś], [ź], [ć], [dź], [ch], [j];
- dużą liczbę wyrazów stworzonych z podwajanych sylab otwartych (np.: „bibi” – „lubi”);
- komunikację za pomocą dwóch wyrazów tworzących „zdanie”.



Nadal występują takie zjawiska jak:

- skracanie wyrazów do początków lub końców, np.: „ma” – „maluje”, „pi” – „kupi”;
- opuszczanie głosek lub sylab w wyrazie, np.: „maje” – „maluje”;
- tworzenie konstrukcji łączących dwa wyrazy w jeden, np.: „bawi się” – „basię”;
- przewaga wyrażen dźwiękonaśladowczych nad wyrazami;
- zastępowanie głosek trudniejszych łatwiejszymi, np.: „jody” zamiast „lody”, „sialik” zamiast „szalik”.

Co powinno wzbudzić czujność opiekuna:

- brak wypowiedzania słów;
- brak łączenia dwóch wyrazów;
- brak kontaktu wzrokowego i wchodzenia w sytuację komunikacyjną;
- brak podchodzenia do przedmiotu/ wskazywania na niego w celu zwrócenia uwagi dorosłego;
- brak reakcji na imię;
- oddychanie torem ustnym;
- korzystanie ze smoczka uspokajacza i/lub butelki;
- nieradzenie sobie z odgryzaniem, gryzieniem, żuciem czy połykaniem pokarmów stałych o różnej fakturze;
- brak umiejętności picia z kubka otwartego.



Jak wspierać rozwój mowy u dziecka:

- dbać o kontakt z językiem mówionym – opowiadać, czytać książeczki, śpiewać, nazywać;
- unikać korzystania z wysokich technologii lub ograniczać je do czasu oglądania maksymalnie 10-15 minut dziennie;
- pamiętać o szkodliwym wpływie, jaki na rozwój mowy ma telewizja włączona w „tle”, czyli w tym samym pomieszczeniu, w którym znajduje się dziecko zajęte czymś innym – dzieci przed 2. rokiem życia nie powinny w ogóle mieć kontaktu z wysokimi technologiami, a używanie ich do trzeciego roku życia nie przynosi dziecku żadnych korzyści rozwojowych ani edukacyjnych. Zbyt wczesne lub zbyt intensywne używanie wysokich technologii przez dziecko może prowadzić przede wszystkim do opóźnionego rozwoju mowy, nadpobudliwości, problemów w zakresie komunikacji (trudności w rozumieniu emocji czy poleceń) szybkiego dekoncentrowania się, braku zainteresowania książeczkami jako bodźcem statycznym w stosunku do dynamicznego ekranu tv;
- nie stosować zdrobnień podczas mówienia do dziecka;
- dostosować poziom wypowiedzi do dziecka – budować zdania proste, trudniejsze wyrazy zastępować wyrażeniami dźwiękonaśladowczymi.

01 NAŚLADOWANIE ZWIERZĄT

+18 MIESIĘCY



Czas trwania:
15 minut

Materiały

- karta A.

Co daje zabawa

Wyrażenia dźwiękonaśladowcze są pierwszymi wyrazami, jakimi posługują się dzieci w tym wieku. Zabawa zachęca najmłodszych do odkrywania i prób powtarzania nowych słów, a tym samym poszerzania zasobu słownika.

Przebieg zabawy

Opiekun siada wraz z dziećmi na podłodze. Wyciąga kolejno wycięte obrazki zwierząt (karta A), naśladując ich odgłosy. Zadaniem dzieci jest powtórzenie dźwięku. Warto zwrócić uwagę na głos, emocjonalność i intonację – im intensywniejsze będą wypowiedzi, tym chętniej dzieci włączą się w zabawę. Nauczyciel, wypowiadając wyrażenie, pokazuje karteczkę – może pokazać ją każdemu dziecku tak, aby mogło wziąć ją do rąk i nazywa wyrażenie kilkakrotnie, zwracając uwagę, czy dzieci powtarzają.

Dźwięki:

Krowa – MUU

Pies – HAU

Baran – BE

Świnia – KWIII

Kot – MIAU

Kurczątko – PIPI

Koń – IHA

Kura – KO KO



02 WESOŁA GĄBECZKA

+18 MIESIĘCY



Czas trwania:
15 minut

Co daje zabawa

Zadanie wspiera umiejętność powtarzania i ćwiczy mięśnie ust poprzez ich łączenie przy wymowie głosek.

Przebieg zabawy

Opiekun sadza dzieci w okręgu na dywanie. Sam siada między nimi i bierze gąbkę do mycia w dłoń. Prosi dzieci, aby spróbowały odgadnąć, co to za przedmiot i do czego służy. Następnie naśladuje ruch gąbką po różnych częściach ciała osobno – rękach, dłoniach, twarzy, szyi, brzuchu, pachach. Podczas tej czynności wymawia wybrane sylaby, a potem rzuca gąbkę do jednego z dzieci, mówiąc jedną z sylab z listy. Zadaniem dzieci jest naśladowanie opiekuna – mają one powtórzyć czynność (mycie danej części ciała) wraz z dźwiękiem (mówiąc taką samą sylabę, jaką usłyszały). Następnie rzucają gąbkę z powrotem opiekunowi. Ten rzuca gąbkę do kolejnego dziecka, mówiąc inną sylabę z listy. Zabawa trwa tak długo, aby każde dziecko spróbowało powtórzyć sylabę.

Sylaby:

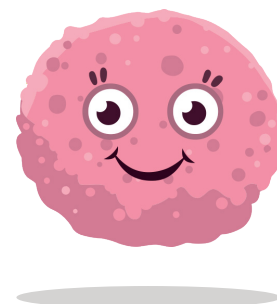
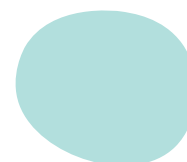
pa, po, pu, pe, pi, py

ma, mo, mu, me, mi, my

ba, bo, bu, be, bi, by

Materiały

- gąbka do mycia.



03 NAŚLADUJEMY CZYNNOŚCI Z CZYŚCIOCHAMI +24 MIESIĘCY



Czas trwania:
20 minut

Materiały

- karta B.

Co daje zabawa

Zabawa wspiera naśladowanie czynności wykonywanych przez dorosłych oraz wprowadza w tematykę higieny. Naśladownictwo jest bazową umiejętnością, która pozwala na prawidłowe rozwijanie się mowy.

Przebieg zabawy

Dzieci siadają na dywanie. Opiekun pokazuje kolejno Czyściochy (karta B), nazywając je głośno, odczytując zdanie z listy i wykonując przypisaną do niego czynność. Zadaniem dzieci jest naśladowanie ruchu opiekuna.

Lista zadań:

Jelonek Gładzio smaruje buzię kremem – dzieci rozkładają dłonie i wykonują nimi koliste ruchy na policzkach;

Królik Higienek czyści zęby szczoteczką – dzieci wyciągają jedną rękę i naśladują nią ruch czyszczenia zębów na wysokości buzi;

Lisica Rudka myje się – dzieci podnoszą jedno ramię, a drugą ręką udają ruch mycia pachy – po jednej a potem po drugiej stronie;

Pies Łapson myje ręce – dzieci wyciągają dłonie przed siebie i naśladują gest mycia dłoni;

Kotka Pupilka zamyka toaletę (dzieci wyciągają ramiona przed siebie – jedna ręka wyżej, druga niżej – i wykonują ruch w kształcie zamykającej się litery „V”, jak zamykanie deski sedesowej);

Kot Pupik spuszcza wodę – dzieci odwracają się i „naciskają” przycisk;

Świnka Zakatarzynka dba o czysty nos – dzieci wykonują dłońmi koliste ruchy po jednej i drugiej stronie nosa.



04 GIMNASTYKA BUZI

+24 MIESIĘCY



Czas trwania:
15 minut

Materiały

- piosenka *Sposób na dzień dobry* dostępna na kanale Czyściochowo na YouTube.

Co daje zabawa

Zabawa ćwiczy różne układy narządów artykulacyjnych (warg, języka, żuchwy). Buzia dziecka musi potrafić elastycznie zmieniać swoje układy, aby poprawnie wypowiedzieć wszystkie głoski.

Przebieg zabawy

Opiekun zaprasza wszystkie dzieci na środek sali. Następnie przechodzi do zabawy ruchowej, w trakcie której dzieci mogą swobodnie się poruszać (skakać, biegać, tańczyć) jedynie, kiedy słyszą piosenkę *Sposób na dzień dobry*. Kiedy cichnie muzyka, opiekun odczytuje jedno z zadań do wykonania całą grupą. Po wykonaniu zadania muzyka znów zaczyna grać. Zabawa kończy się z ostatnim zrealizowanym zadaniem.

Lista zadań:

Głośno cmokamy – posyłamy całuski!

Naśladujemy samolot, mówiąc długo z ustami ułożonymi w kształt dzióbka: „uuu”;

Kłaskamy językiem lub – jeżeli ktoś jeszcze nie umie – mlaszczemy całą powierzchnią języka;

Otwieramy buzie i podnosimy języki jak najwyżej;

Dmuchamy, układając usta w kształt dzióbka;

Naśladujemy dźwięk pogotowia, przesadnie wypowiadając na przemian: „e” i „o”.

05 SKOKI SMARECZKI

+24 MIESIĘCY



Czas trwania:
10 minut

Co daje zabawa

Zabawa zwraca uwagę dziecka na istotę oddychania nosem, które powinno być obserwowane w spoczynku (wdech i wydech nosem, buzia domknięta, kiedy dziecko nie je ani nie mówi).

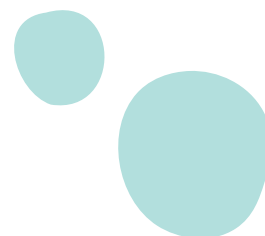
Przebieg zabawy

Opiekun ustawia dzieci w sali tak, żeby nie stały naprzeciw siebie. Następnie rozdaje chusteczki i demonstruje zadanie – kładzie na wyciągniętą przed siebie dłoń chusteczkę, przysuwa dłoń przed usta, nabiera powietrza nosem i mocno wypuszcza ustami tak, aby chusteczka spadła na ziemię.

Uwaga! W zabawie nie powinny brać udziału dzieci z niedrożnym nosem lub katarem.

Materiały

- dla każdego dziecka:
chusteczka
higieniczna (może być rozwarstwiona).



06 PIERWSZE ZDANIA

+24 MIESIĘCY



Czas trwania:
15 minut

Co daje zabawa

Zabawa kształtuje umiejętność budowania wypowiedzi złożonych z dwóch wyrazów, potrzebną do dalszego prawidłowego rozwoju języka.

Przebieg zabawy

Dzieci siadają w okręgu na podłodze. Opiekun pokazuje gąbkę

Materiały

- gąbka;
- karta C.

i pyta dzieci, co robi gąbka. Po uzyskaniu odpowiedzi: „Myje”, kładzie przed dziećmi pierwszego Czyściocha (karta C), np. Pupika, i pyta, kto to (jeśli dzieci podadzą tylko część nazwy bohatera, to opiekun uzupełnia ją). Następnie naśladuje mycie, dotykając obrazka z pytaniem: „Co robi kot?”. Po uzyskaniu odpowiedzi: „Myje” (dopuszczając pominięcie „się” dla uproszczenia), opiekun wymawia całe wyrażenie: „Kot myje” (wypowiadając to zdanie, można klasnąć dwa razy w dłonie). Kolejno przechodzi do kolejnych Czyściochów według tego samego schematu.

Po każdym położeniu obrazka na środku, każde dziecko kolejno przejmuje gąbkę, dotyka nią zwierzątko, naśladując jego mycie się i nazywa sytuację wyrażeniem z czasownikiem „myje”. Reszta grupy chóralnie powtarza wyrażenie wraz z nauczycielem. Zabawa kończy się, gdy każde z dzieci wykona ćwiczenie – Czyściochy będą się powtarzać.

Oprócz gąbki można przygotować mydło z czasownikiem „myje”, grzebień i czasownik „czesze” czy ręcznik z czasownikiem „wyciera”.

07 CZEGO NIE MA?

+30 MIESIĘCY

Co daje zabawa

Zabawa utrwała i doskonali umiejętność odmiany rzeczowników w formie dopełniacza (kogo? czego?), która jest konieczna dla prawidłowego rozwoju mowy.

Przebieg zabawy

Opiekun zaprasza dzieci do kółeczka na dywanie. Siada między nimi z obrazkami w ręce (karta D). Kładzie pierwszy obrazek na środku i pyta, co się na nim znajduje. Dzieci odpowiadają chórem (opiekun uzupełnia odpowiedzi do pełnej nazwy, np. „lis” – Lisica



Czas trwania:
20 minut

Materiały

- karta D;
- pudełko lub kapelusz.

Rudka). Następnie opiekun zakrywa ilustrację i pyta, czego nie ma. Dzieci chóralnie odpowiadają, korzystając ze schematu: „Nie ma Lisicy Rudki”, używając odmienionej końcówki wyrazu.

W celu ułatwienia zadania pierwszy przykład wykonuje w całości nauczyciel.

08 JĘZYKI MLASZCZA

+24 MIESIĘCY

Co daje zabawa

Zabawa kształtuje prawidłową pionizację języka, czyli umiejętność uniesienia całej jego masy do podniebienia, tuż za szczykami zębów siecznych. Pozycja ta powinna być obserwowana już od narodzin dziecka, jednak często jest zaburzona z powodu długotrwałego używania smoczka, oddychania torem ustnym, częstych infekcji. Dbanie o nią jest ważne dla prawidłowego rozwoju zgryzu, funkcji aparatu mowy, a tym samym – prawidłowej wymowy.

Przebieg zabawy

W Czyściochowie byli sobie Kot Pupik i Kotka Pupilka, którzy bardzo lubili pić mleko. Za każdym razem, kiedy zaczynali je pić, głośno mlaskali językami.

Opiekun demonstruje mlaskanie.

My też lubimy pić mleko na śniadanie i też mlaszczemy jak koty.

Dzieci wspólnie naśladują mlaskanie po dorosłym.

Pamiętamy jednak o tym, że po śniadaniu i kolacji powinniśmy umyć zęby, o czym przypomina nam Królik Higienek.

Opiekun pokazuje dłonią ruch naśladujący mycie zębów, unosząc w dłoni szczoteczkę.



Czas trwania:
10 minut

Materiały

- karton po mleku;
- szczoteczka do zębów.

Następnie opiekun przechodzi do kolejnej części zabawy. Zadaniem dzieci będzie mlaskanie, gdy zobaczą uniesiony karton i mycie zębów, gdy podniesiona będzie szczoteczka. Czynność wykonują tak długo, jak długo dany przedmiot pozostaje podniesiony. Wszystkie dzieci wykonują zadania razem. Opiekun unosi raz karton mleka, raz szczoteczkę, ale zmieniając kolejność i niekoniecznie zachowując sekwencję naprzemienną (można kilka razy z rzędu pokazać jeden przedmiot).

09

CIEPŁO-ZIMNO Z SAMOGŁOSKAMI

+30 MIESIĘCY

Co daje zabawa

Zabawa polega na powtarzaniu nazw samogłosek, co uruchamia strukturę mózgu odpowiedzialne za odbiór i przetwarzanie języka, a tym samym wspiera ich rozwój.

Przebieg zabawy

Opiekun zaprasza dzieci na dywan. Pokazuje im kolejne gąbki z samogłoskami (karta E), głośno je nazywając. Warto, aby podczas tej zabawy dorosły miał mocno podkreślone usta (np. pomadką w intensywnym kolorze), a nazywając, wskazywał jednocześnie palcem na ich ułożenie:

- A** – szeroko otwarte usta;
- U** – mocny „dzióbek”;
- I** – usta rozciągnięte w kształt kreseczki – jakbyśmy chcieli w uśmiechu pokazać wszystkie zęby złączone ze sobą;
- O** – usta układają się w kształt jajka;
- E** – buzia otwiera się szeroko, widać na dnie język;
- Y** – buzia lekko otwarta.



Czas trwania:
20 minut

Materiały

- karta E.

Po każdym nazwaniu samogłoski opiekun czeka na chóralne jej powtórzenie przez grupę.

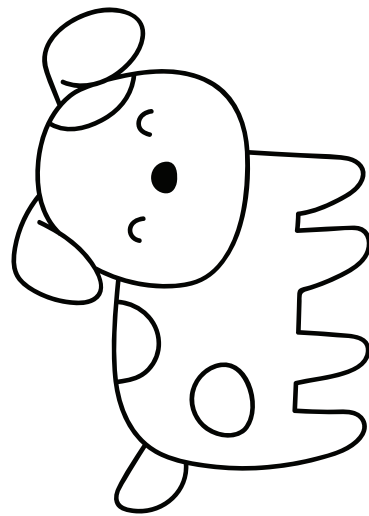
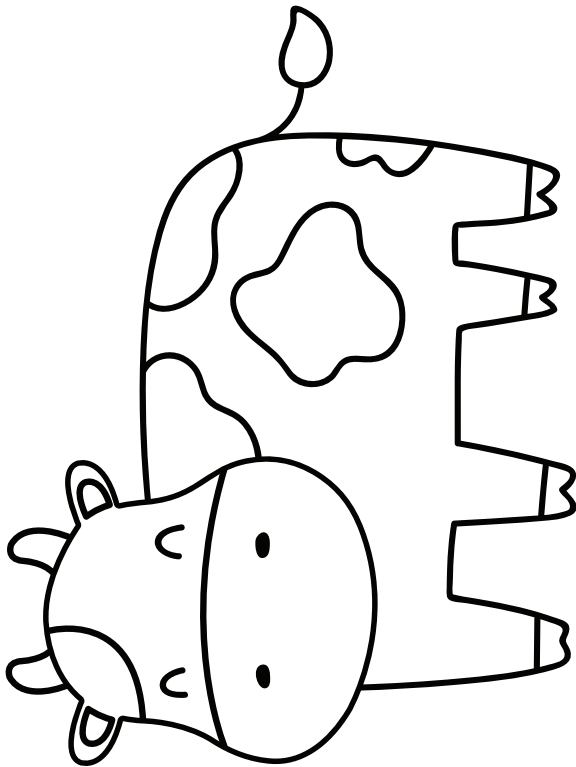
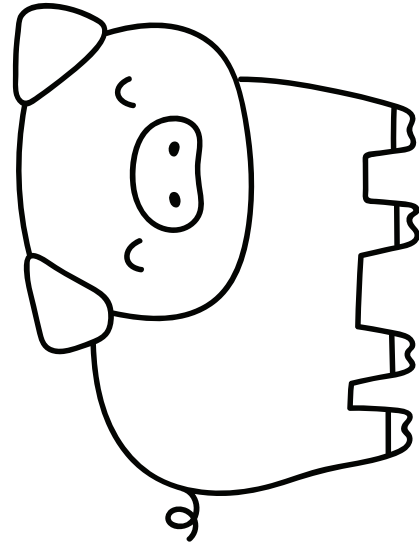
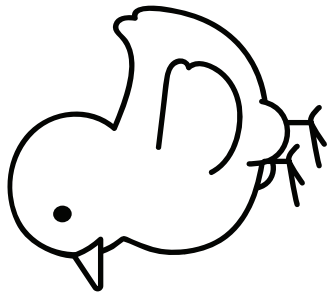
Następnie dzieli dzieci na 6 małych grup (liczba osób w grupie zależy od liczebności dzieci podczas zajęć) i tłumaczy im zabawę. Ich zadaniem będzie odnalezienie gąbki. Kiedy opiekun będzie mówił: „zimno”, będzie to oznaczało, że dzieci zbliżają się do miejsca, w którym jej na pewno nie ma. Kiedy będzie mówił: „ciepło”, oznacza to, że dzieci znajdują się blisko niej i muszą uważnie się rozejrzeć, żeby ją zauważyć (naprowadzanie grupy „jest zadaniem” opiekuna i dzieci z pozostałych pięciu grup – robią to wspólnie, podczas gdy jedna grupa szuka).

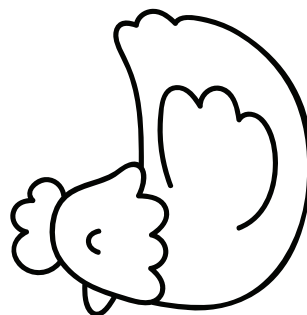
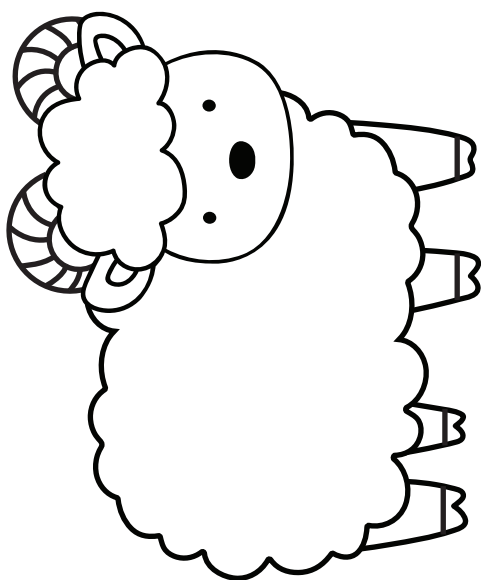
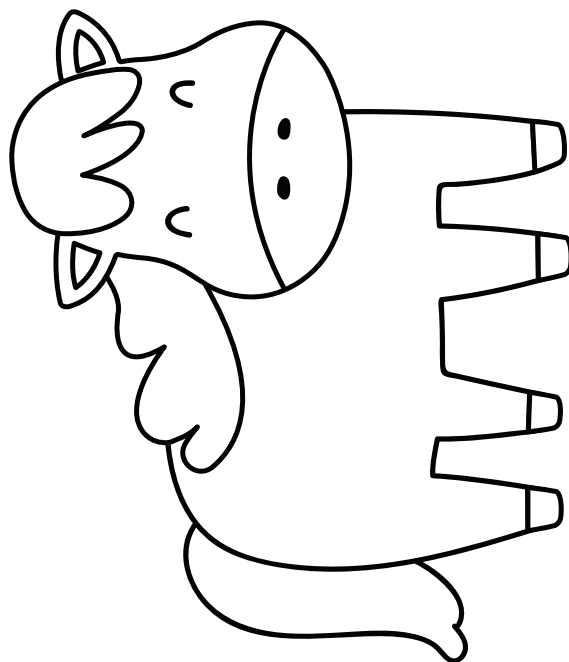
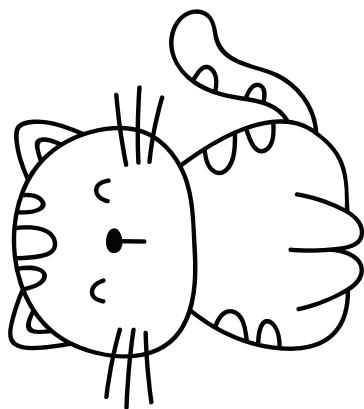
Po wytłumaczeniu zabawy opiekun prosi, aby pierwsza z grup zasłoniła oczy lub odwróciła się, a jeśli jest taka możliwość, to wyszła na moment za drzwi z drugim opiekunem. W tym czasie z resztą dzieci chowa pierwszą z gąbek i z powrotem siadają na miejscach.

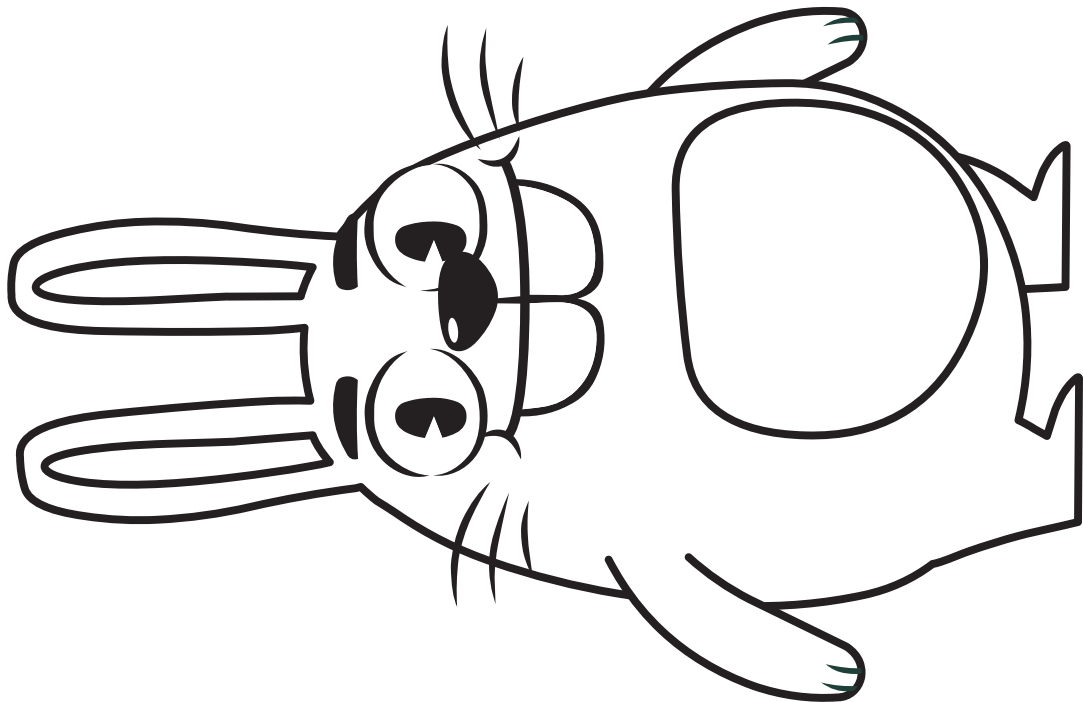
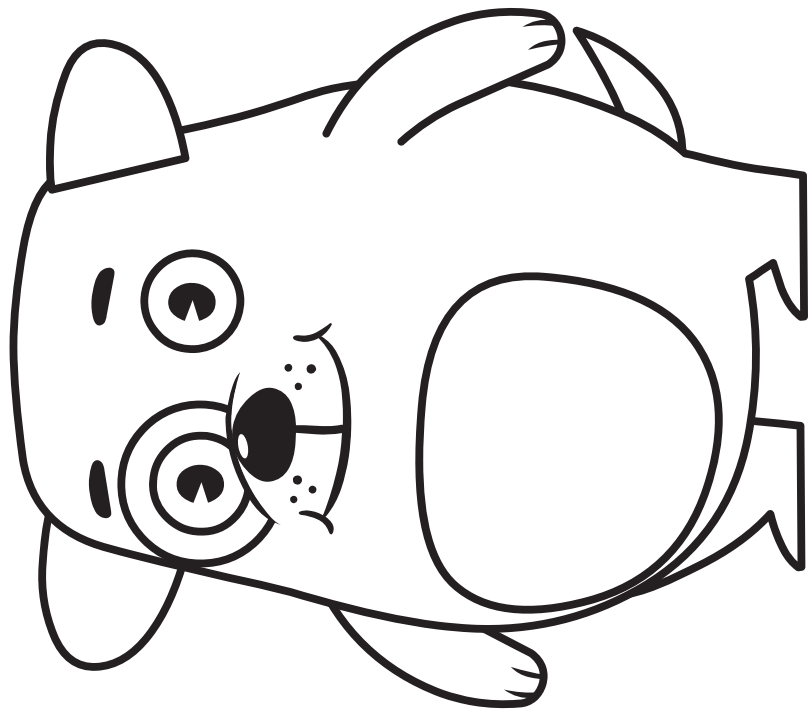
Pierwsza grupa wychodzi na środek (dzieci mogą trzymać się za ręce), a opiekun wraz z pozostałymi rozpoczyna jej naprowadzanie. Kiedy dzieci znajdą gąbkę, podnoszą ją do góry i próbują przypomnieć sobie nazwę samogłoski lub powtarzają ją po dorosłym.

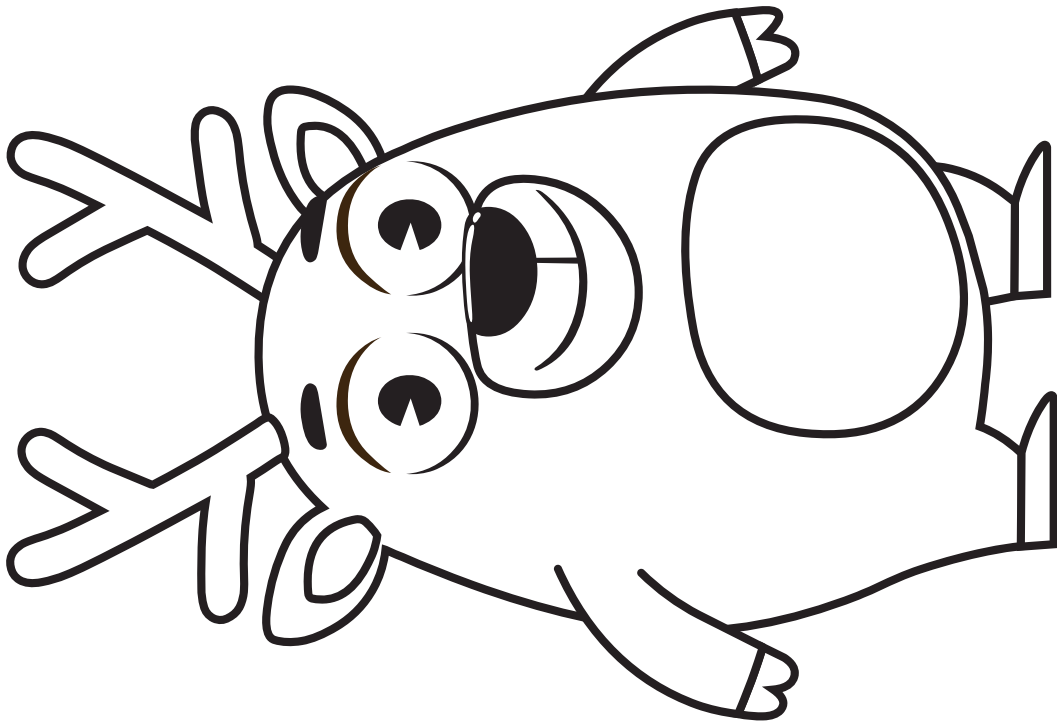
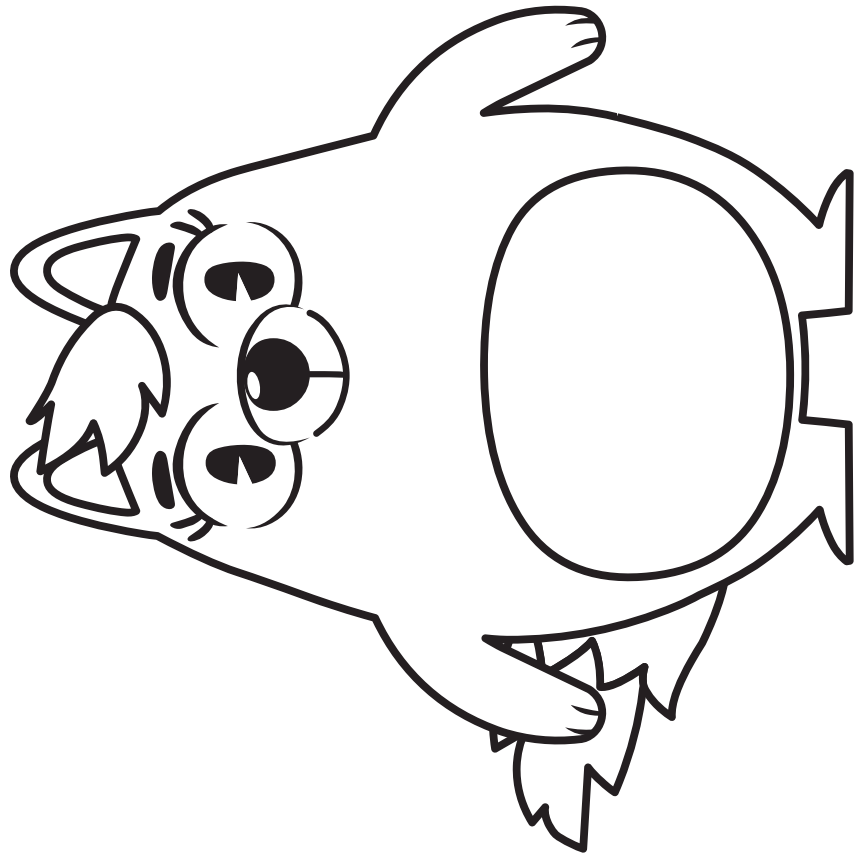
Zadanie wykonują tak samo kolejno wszystkie grupy.

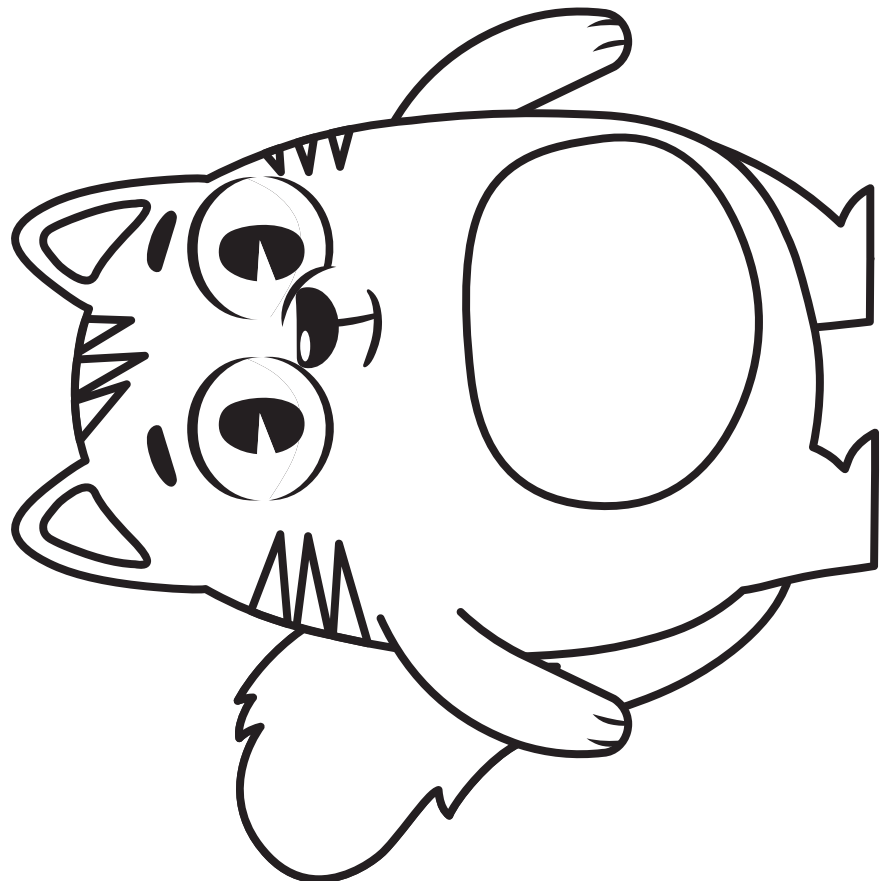
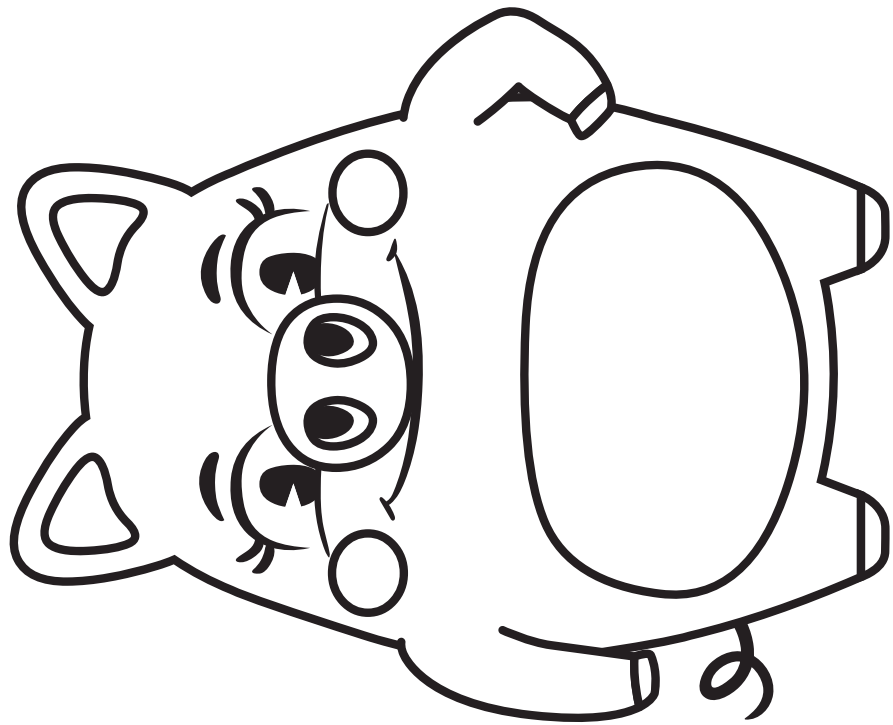


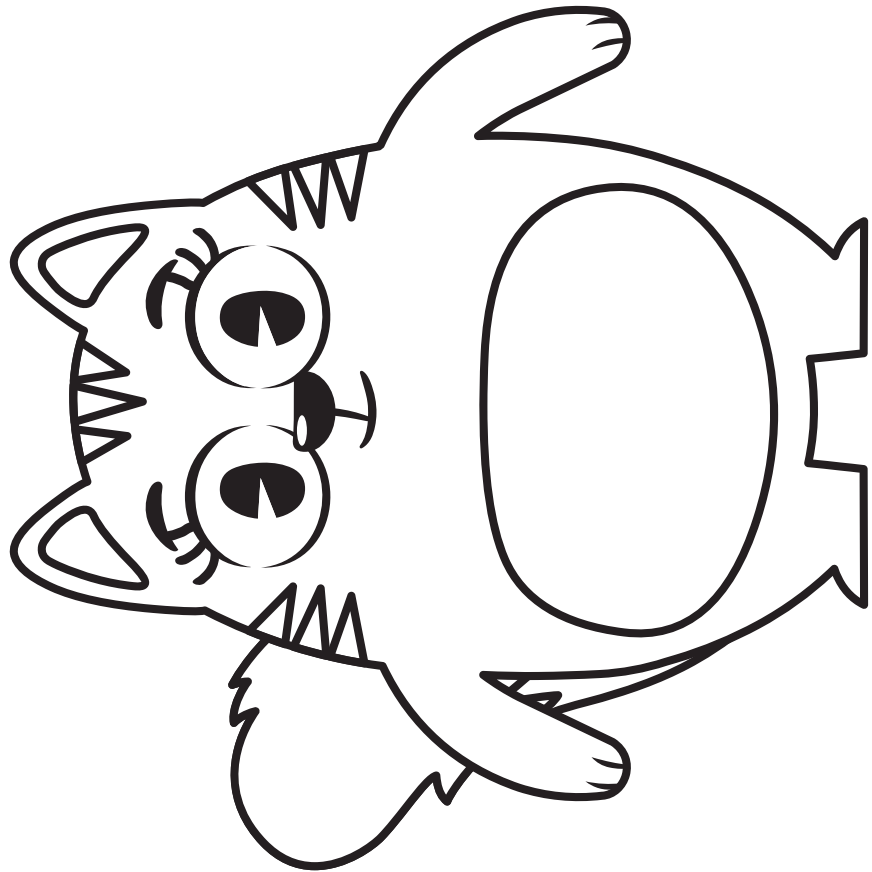


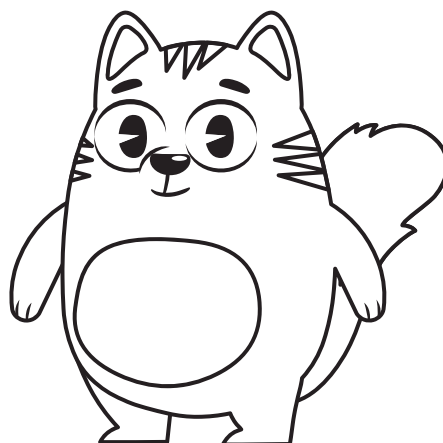
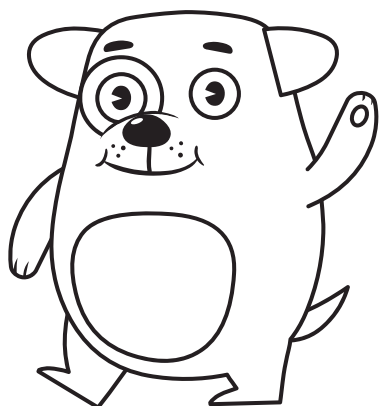
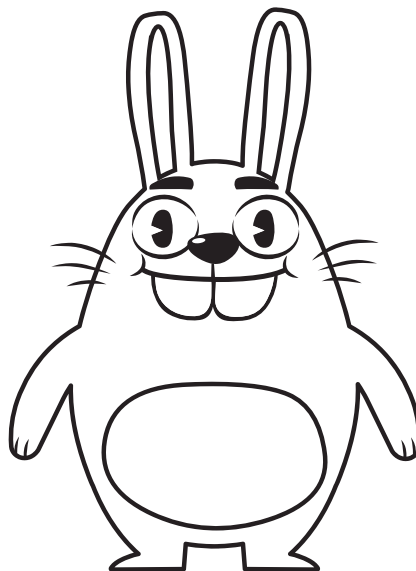
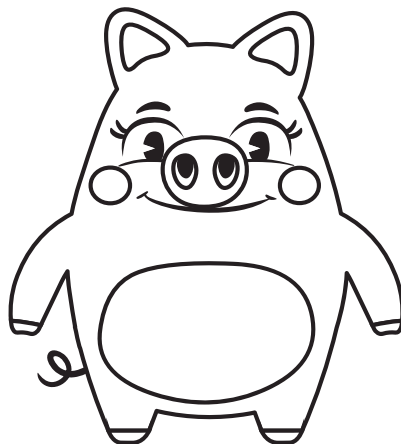
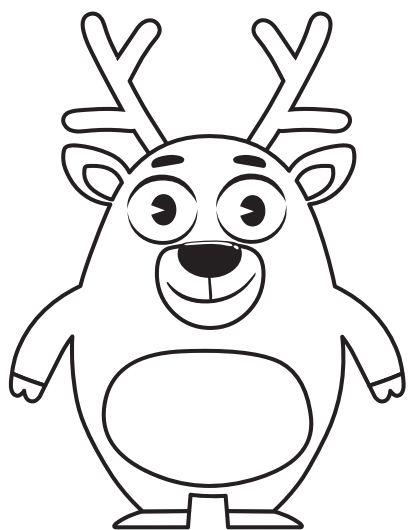


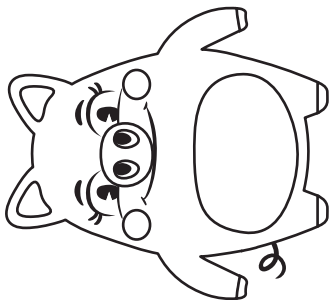




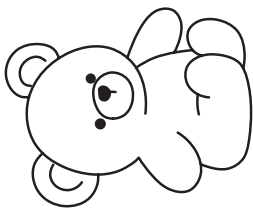




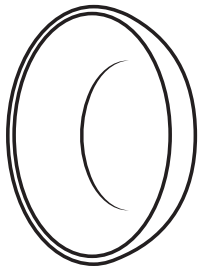




ŚWINKA
ZAKATARZYŃKA



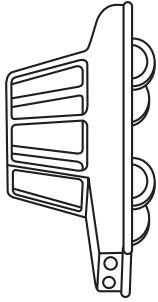
MIŚ



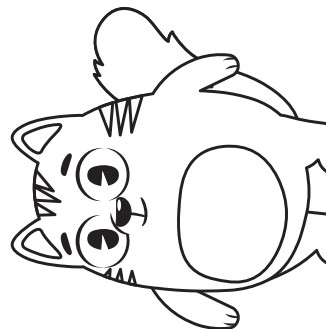
MISKA



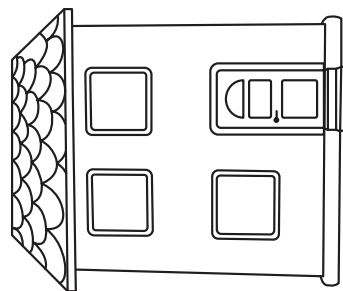
RYBA



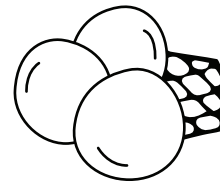
AUTO



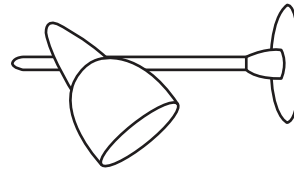
KOT
PUPIK



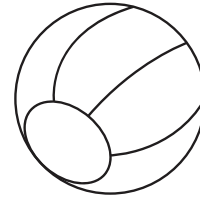
DOM



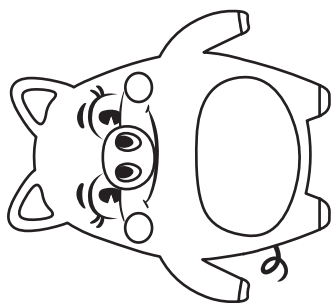
LODY



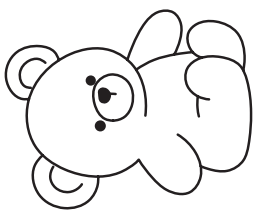
LAMPA



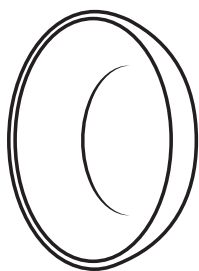
PIŁKA



ŚWINKA
ZAKATARZYŃKA



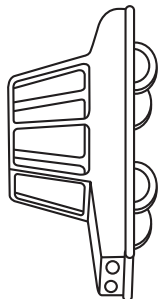
MIŚ



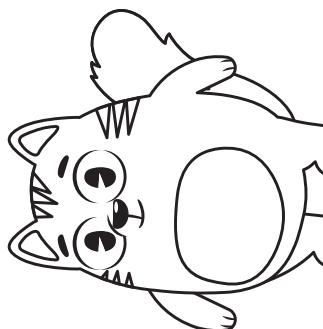
MISKA



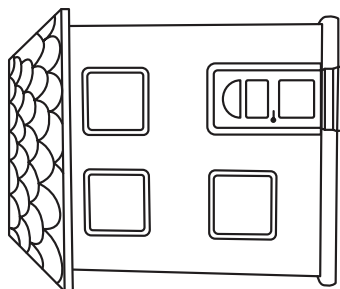
RYBA



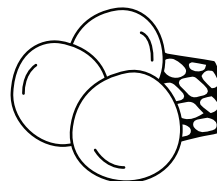
AUTO



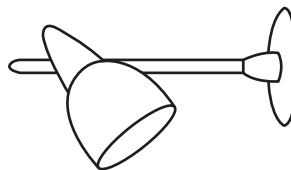
KOT
PUPIK



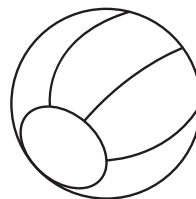
DOM



LODY



LAMPA



PIŁKA

